

T.C

ORTAHİSAR KAYMAKAMLIĐI

ZAFER ÖZEL EĐİTİM UYGULAMA OKULU MÜDÜRLÜĐÜ



2024-2028 STRATEJİK PLANI

TRABZON-2024



Eđitimde fedâ edilecek tek bir fert yoktur.

Gazi Mustafa Kemal ATATÜRK

OKUL BİLGİLERİ

İli:	TRABZON	İlçesi:	ORTAHİSAR
Adres:	Esentepe Mah. Sefer Özgür Cad. No 42/2 61000 Ortahisar Trabzon	Coğrafi Konum (link)	Zafer Özel Eğitim İş Uygulama Merkezi (Okulu) - Google Haritalar
Telefon Numarası:	04623215347	Faks Numarası:
e- Posta Adresi:	757213@meb.k12.tr	Web sayfası adresi:	http://trabzonzafer.meb.k12.tr
Kurum Kodu:	757213	Öğretim Şekli:	Tam Gün

SUNUŞ



Her insan farklı ve özeldir. Doğuştan gelen ve sonrasında gelişen özellikleriyle eşsizdir. Gelişen dünya ile Toplumsal yaşamdaki ve teknolojideki hızlı değişim bilgi ve kültür paylaşımını arttırmakla birlikte hayatın tüm alanlarında farklı ihtiyaçların ortaya çıkmasına sebep olmaktadır. Özel eğitim ihtiyacı olan bireylerin bu değişim sürecinde var olan ihtiyaçlarına çözüm üretebilecek yeni politikaların hayata geçirilmesi önem arz etmektedir. bu durumda eğitim sisteminin değişmesini zorunlu kılmaktadır. Diğer yandan okullar bulunduğu çevrenin, toplumun değişimine katkıda bulunurlar. Bu değişime olumlu yönde katkıda bulunmak ve okulumuzun alanında etkinliğini arttırmak için planlı çalışmak şarttır. Buda ancak stratejik planlama ile mümkündür. Strateji, kurumun misyonunu ileriye götürme, tüm paydaşlarla kurum için amaçlar belirleme, kurumun amaçlarına ulaşmasında özel politikalar saptama ve kurumun temel hedefleri ve amaçlarının başarılabilmesi için bunları en uygun şekilde uygulamaya geçirebilme sürecidir. Stratejinin temel amacı, istenilen sonuçlara ulaşmayı sağlamaktır. Bu anlamda, stratejik planlama da, sistemli bir biçimde geleceğe ilişkin en geniş bilgiyle risk alıcı kararlar verme, bu kararları uygulamak için gereksinim duyulan çabaları sistemli dönüt yoluyla, kararların beklentiler karşısındaki sonuçlarını ölçmeye yönelik planlama yapmak durumundayız. Planlı hizmet sunumu, politika geliştirme, belirlenen politikaları eylem planları, programlar ve bütçelere dayandırma ile uygulamayı etkili bir şekilde izleme ve değerlendirmelerini sağlamaya yönelik temel bir araç olarak benimsenen stratejik planlama; bir yandan kamu mali yönetimine etkinlik kazandırırken, diğer yandan kamu idarelerinin kurumsal kültür ve kimliğinin gelişimi ile güçlendirilmesine destek olmaktadır.

Zafer Özel Eğitim Uygulama Okulu III.Kademe Müdürlüğü olarak eğitim seviyesini ve kalitesini planlı olarak arttırmak istemekteyiz. Öğrencilerimizi topluma ayak uyduran, kendine yetebilen, var olan potansiyelini üst seviyeye çıkartarak, kendine yetebilen bireyler olarak yetiştirmek hedefimizdir. Stratejik Planımızın (2024-2028) belirtilen amaç ve hedeflere ulaşmamıza katkılar sağlayacağına inanmaktayız

Ahmet ÇİFCİ
Okul Müdürü

İÇİNDEKİLER

1. GİRİŞ VE STRATEJİK PLANIN HAZIRLIK SÜRECİ

1.1. Strateji Geliştirme Kurulu ve Stratejik Plan Ekibi

1.2. Planlama Süreci

2. DURUM ANALİZİ

2.1. Kurumsal Tarihçe

2.2. Uygulanmakta Olan Planın Değerlendirilmesi

2.3. Yasal Yükümlülükler ve Mevzuat Analizi

2.4. Üst Politika Belgelerinin Analizi

2.5. Faaliyet Alanları ile Ürün ve Hizmetlerin Belirlenmesi

2.6. Paydaş Analizi

2.7. Kuruluş İçi Analiz

2.7.1. Teşkilat Yapısı

2.7.2. İnsan Kaynakları

2.7.3. Teknolojik Düzey

2.7.4. Mali Kaynaklar

2.7.5. İstatistik Veriler

2.8. Dış Çevre Analizi (Politik, Ekonomik, Sosyal, Teknolojik, Yasal ve Çevresel Çevre Analizi -PESTLE)

2.9. Güçlü ve Zayıf Yönler ile Fırsatlar ve Tehditler (GZFT) Analizi

2.10. Tespit ve İhtiyaçların Belirlenmesi

3. GELECEĞE BAKIŞ

3.1. Misyon

3.2. Vizyon

3.3. Temel Değerler

4. AMAÇ, HEDEF VE STRATEJİLERİN BELİRLENMESİ

4.1. Amaçlar, Hedefler, Performans Göstergeleri

4.2. Stratejilerin Belirlenmesi

4.3. Maliyetlendirme

5. İZLEME VE DEĞERLENDİRME

6. TABLO VE ŞEKİLLER

Tablo 1. Strateji Geliştirme Kurulu ve Stratejik Plan Ekibi Tablosu	1
Tablo 2. Üst Politika Belgeleri Analizi Tablosu.....	5
Tablo 3. Faaliyet Alanlar/Ürün ve Hizmetler Tablosu.....	6
Tablo 4. İç paydaşlar ve dış paydaşlar tablosu.....	7
Tablo 5. Çalışanların Görev Dağılımı	11
Tablo 6. İdari Personelin Hizmet Süresine İlişkin Bilgiler	11
Tablo 7. Öğretmenlerin Hizmet Süreleri (Yıl İtibarıyla)	12
Tablo 8. Kurumdaki Mevcut Hizmetli/ Memur Sayısı	12
Tablo 9. Çalışanların Görev Dağılımı	13
Tablo 10. Okul/kurum Rehberlik Hizmetleri	13
Tablo 11. Teknolojik Araç-Gereç Durumu	14
Tablo 12. Fiziki Mekân Durumu	14
Tablo 13. Kaynak Tablosu	15
Tablo 14. Harcama Kalemler	15
Tablo 15. Gelir-Gider Tablosu	16
Tablo 16. Kademelere Göre Öğrenci Sayısal Bilgileri.....	16
Tablo 17. Kademelerin öğrenci bilgileri	16
Tablo 18. Sınıf ve Öğrenci Bilgileri	17
Tablo 19. Yapılan Etkinlikler (Son 3 yıl)	18
Tablo 20. Fiziki Mekanlar	18
Tablo 21. Bina Isınma Şekli.....	18
Tablo 22. Engel Düzeyi	18
Tablo 23. PESTLE Analiz Tablosu	20
Tablo24. Amaç, Hedef, Gösterge ve Stratejilere İlişkin Kartlar	25
Tablo 25 : Amaç, Hedef, Performans Göstergesi ve Stratejiler	26
Tablo 26. Tahmini Maliyet Tablosu	36
Şekil 1: Teşkilat Şeması	9

1.GİRİŞ VE STRATEJİK PLANIN HAZIRLIK SÜRECİ

1.1 Strateji Geliştirme Kurulu ve Stratejik Plan Ekibi

Strateji Geliştirme Kurulu: Okul müdürünün başkanlığında, bir okul müdür yardımcısı, bir öğretmen ve okul/aile birliği başkanı ile bir yönetim kurulu üyesi olmak üzere 5 kişiden oluşan üst kurul kurulur.

Stratejik Plan Ekibi: Okul müdürü tarafından görevlendirilen ve üst kurul üyesi olmayan müdür yardımcısı başkanlığında, belirlenen öğretmenler ve gönüllü velilerden oluşur.

Tablo 1. Strateji Geliştirme Kurulu ve Stratejik Plan Ekibi Tablosu

Strateji Geliştirme Kurulu Bilgileri		Stratejik Plan Ekibi Bilgileri	
Adı Soyadı	Unvanı	Adı Soyadı	Unvanı
AHMET ÇİFCİ	OKUL MÜDÜRÜ	ALİ HAYDAROĞLU	MÜDÜR YARD.
MUSTAFA AKYÜZ	MÜDÜR YARD.	FİRDEVŞ DİÇLE	ÖĞRETMEN
İLYAS BİRİNCİ	REH.ÖĞRT.	TUĞBA AKBAŞ BAYRAM	ÖĞRETMEN
MESUT TAŞDEMİR	ÖĞRETMEN	EDA YAŞAR	ÖĞRETMEN
MUHTEBER ŞENER	OLUL -AİLE BİRLİĞİ Başk.	SÜLBİYE YAZICI	VELİ

1.2.Planlama Süreci:

10.12.2003 tarih ve 5018 sayılı Kamu Malî Yönetimi ve Kontrol Kanununda yer alan stratejik planlamaya ilişkin hükümler 01.01.2005 tarihinde yürürlüğe girmiştir. 5018 sayılı Kanunda stratejik plan:

“Kamu idarelerinin orta ve uzun vadeli amaçlarını, temel ilke ve politikalarını, hedef ve önceliklerini, performans ölçütlerini, bunlara ulaşmak için izlenecek yöntemler ile kaynak dağılımlarını içeren plandır.”

“Kalkınma planları, programlar, ilgili mevzuat ve benimsedikleri temel ilkeler çerçevesinde geleceğe ilişkin misyon ve vizyonlarını oluşturmak, stratejik amaçlar ve ölçülebilir hedefler saptamak,

performanslarını önceden belirlenmiş olan göstergeler doğrultusunda ölçmek ve uygulamanın izlemesini yapmak amacıyla katılımcı yöntemlerle stratejik plan hazırlama görevi verilmiştir.”

Strateji Geliştirme Başkanlığının 2013/26 sayılı Genelgesi:

Bakanlığımız Strateji Geliştirme Başkanlığı 2013/26 sayılı genelgesinde ilçe, okul/kurumlarda stratejik plan yapmayı zorunlu kılmış ve bu planlama sürecinde danışmanlık, eğitim, rehberlik hizmetlerinin verilmesi için ARGE birimlerini görevlendirmiştir.

MEB 2023-2028 Stratejik Plan Hazırlama Programı:

Hazırlık programı, Bakanlık merkez teşkilatı, il/ilçe milli eğitim müdürlükleri ile okulların ve kurumların stratejik planlarının (2024-2028) hazırlık sürecini kapsamaktadır.

Zafer Özel Eğitim Uygulama Okulu (III. Kademe) Müdürlüğü Stratejik plan çalışmalarında Devlet Planlama Teşkilatının Haziran 2006 tarihinde yayımladığı Kamu İdareleri İçin Stratejik Planlama Kılavuzu ve MEB Stratejik Plan Hazırlama Programı esas alınmıştır.

2024–2028 Stratejik Planının hazırlanması, uygulanması ve kurum performans programının oluşturulması ile ilgili stratejik planlama koordinasyon görevlerini yerine getirmek için görevlendirilmelerin yapılmasının ardından Stratejik Planlama Üst Kurulu ve Stratejik Planlama Ekibi oluşturulmuştur.

2024-2028 dönemi stratejik plan hazırlanma süreci Strateji Geliştirme Kurulu ve Stratejik Plan Ekibi'nin oluşturulması ile başlamıştır. Ekip tarafından oluşturulan çalışma takvimi kapsamında ilk aşamada durum analizi çalışmaları yapılmış ve durum analizi aşamasında, paydaşlarımızın plan sürecine aktif katılımını sağlamak üzere paydaş anketi, toplantı ve görüşmeler yapılmıştır. Durum analizinin ardından geleceğe yönelim bölümüne geçilerek okulumuzun amaç, hedef, gösterge ve stratejileri belirlenmiştir.

2.DURUM ANALİZİ

Durum analizi bölümünde, aşağıdaki hususlarla ilgili analiz ve değerlendirmeler yapılmıştır;

- ☐ *Kurumsal tarihçe*
- ☐ *Uygulanmakta olan planın değerlendirilmesi*
- ☐ *Mevzuat analizi*
- ☐ *Üst politika belgelerinin analizi*
- ☐ *Faaliyet alanları ile ürün ve hizmetlerin belirlenmesi*
- ☐ *Paydaş analizi*
- ☐ *Kuruluş içi analiz*
- ☐ *Dış çevre analizi (Politik, ekonomik, sosyal, teknolojik, yasal ve çevresel analiz)*
- ☐ *Güçlü ve zayıf yönler ile fırsatlar ve tehditler (GZFT) analizi*
- ☐ *Tespit ve ihtiyaçların belirlenmesi*

2.1-Kurumsal Tarihçe

Okulumuz 2013 yılında kapanan Zafer İlkokulu binasının dönüştürülmesiyle Zafer Özel Eğitim İş Uygulama Merkezi (Okulu) olarak eğitim- öğretime başlamıştır. Okul binasının kentsel dönüşüm alanına alınmasıyla 2016-2017 eğitim- öğretim yılının 2. Dönemi itibariyle; aynı zamanda Karadeniz Teknik Üniversitesi' nin ilk yerleşkesi olan eski kampus alanını paylaşarak Faruk Başaran Bilim Sanat Merkezi ve Atatürk İlkokulu ile şimdiki binasında eğitim öğretime devam etmektedir.2018-2019 Eğitim-Öğretim yılında okulumuzun ismi Zafer Özel Eğitim Uygulama Okulu III. Kademe olarak değişmiştir.

Okulumuz Orta-Ağır Zininsel ve Orta-Ağır Otizim tanılama yapılmış III.Kademe öğrencilerine hizmet vermektedir. Okulumuzun Amacı bireysel ve gelişimsel özellikleri ile eğitim yeterlilikleri açısından akranlarından anlamlı düzeyde farklılık gösteren bireylerin eğitim ve sosyal ihtiyaçlarını karşılamak üzere geliştirilmiş eğitim programları ve özel olarak yetiştirilmiş personel ile uygun ortamlarda eğitim ve öğretim vermektir.

Okulumuzun 2024 yılı itibariyle 3idareci 38 kadrolu 13 Ücretli öğretmeni bulunmaktadır. Okul binamız 18 Derslik , 4 el sanatları atölyesi ve 1 mobilya dekorasyon ve iç tasarım atölyesine sahiptir. Ayrıca 1 adet geniş kapsamlı uygulama odası bulunmaktadır. geniş bir ön bahçesi ve bir çok okulda bulunmayan, öğrencilerimizin doğa ve hayvanlarla etkileşime geçebileceği bir arka bahçesi bulunmaktadır. Kayıtlı 86 öğrencimiz bulunmakta olup, öğrencilerimiz taşınmalı eğitim kapsamında Ortahisar bölgesi dışında Maçka, Pelitli vb. bölgelerden de okulumuza ulaşım sağlayabilmektedirler.

2.2-Uygulanmakta Olan Stratejik Planın Değerlendirilmesi

İzleme, stratejik plan uygulamasının sistematik olarak takip edilmesi ve raporlanmasıdır. Değerlendirme ise uygulama sonuçlarının amaç ve hedeflere kıyasla ölçülmesi ile söz konusu amaç ile hedeflerin tutarlılık ve uygunluğunun analizi olarak tanımlanmaktadır. Stratejik planda ortaya konulan hedeflere ilişkin olarak yıllık iş planlarının oluşturulması ve hedeflere ilişkin somut göstergelerin geliştirilmesi önem arz etmektedir. Diğer taraftan, stratejik planın gerçekleştirilmesinde etkili bir izleme ve değerlendirme sisteminin kurulması temel kritik başarı faktörü olarak görünmektedir. 5018 sayılı kanun çerçevesinde hazırlanan yıllık raporların yanı sıra yıl içindeki uygulamaların takibine imkân tanıyacak belirli periyotları içeren raporlama ile uygulamaların izlenmesi ve gerekli değerlendirmelerin yapılarak faaliyetlerin sürekli olarak iyileştirilmesinin sağlanması öngörülmektedir. Zafer Özel Eğitim Uygulama Okulu III.Kademe Müdürlüğü 2019-2023 Stratejik Planı İzleme ve Değerlendirme Modeli'nin çerçevesini;

1. Zafer Özel Eğitim Uygulama Okulu III.Kademe Müdürlüğü 2019-2023 Stratejik Planı ve performans programlarında yer alan performans göstergelerinin gerçekleştirme durumlarının tespit edilmesi,

2. Performans göstergelerinin gerçekleştirme durumlarının hedeflerle kıyaslanması,

3. Sonuçların raporlanması ve paydaşlarla paylaşımı,

4. Gerekli tedbirlerin alınması süreçleri oluşturmaktadır

Okulumuz 2019-2023 Stratejik Planı'nda yer alan performans göstergelerinin gerçekleştirme durumlarının tespiti yılda iki kez yapılacaktır. Yılın ilk altı aylık dönemini kapsayan birinci izleme kapsamında, Okulumuz strateji geliştirme birimi tarafından performans programlarında yer alan performans göstergelerinin gerçekleştirme durumları tespit edilecektir. Göstergelerin gerçekleştirme durumları hakkında hazırlanan rapor üst yöneticiye sunulacak ve böylelikle göstergelerdeki yıllık hedeflere ulaşılmasını sağlamak üzere gerekli görülebilecek tedbirlerin alınması sağlanacaktır. Güçlü ve zayıf yönlerimizin belirlenmesinde oldukça faydalı olmuştur.

2.3-Yasal Yükümlülükler ve Mevzuat Analizi

Mevzuat analizi başlığı altında Millî Eğitim Bakanlığına ilişkin mevzuat incelenmiştir. İncelenen mevzuat çerçevesinde, Bakanlığımız faaliyet alanı kapsamında olan ve önümüzdeki 5 yıllık sürede ulaşılması öngörülen amaç ve hedeflere dayanak oluşturan mevzuat hükümlerine durum analizi raporunda ayrıntılı olarak yer verilmiştir.

YASAL YÜKÜMLÜLÜK	DAYANAK
Bireysel farklılıkları, gelişim özellikleri ve eğitim ihtiyaçları dikkate alınarak eğitim hizmeti sunulması,	
Özel eğitim ihtiyacı olan bireylerin ilgi, istek, yeterlilik ve yetenekleri doğrultusunda özel eğitim hizmetlerinden yararlandırılması,	
Özel eğitim hizmetlerinin özel eğitim ihtiyacı olan bireyleri sosyal ve fiziksel çevrelerinden mümkün olduğu kadar ayırmadan, toplumla etkileşim ve	

karşılıklı uyum sağlama sürecini kapsayacak şekilde planlanıp yürütülmesi,	Millî Eğitim Bakanlığı 07/07/2018 tarih ve 30471 sayılı Özel Eğitim Hizmetleri Yönetmeliği
Özel eğitim ihtiyacı olan bireylerin her tür ve kademedeki eğitimlerini sürdürebilmeleri için kurum ve kuruluşlarla iş birliği yapılması,	
Özel eğitim ihtiyacı olan bireyler için BEP geliştirilmesi ve eğitim programlarının bireyselleştirilerek uygulanması,	
Ailelerin, özel eğitim sürecinin her aşamasına aktif katılmalarının sağlanması,	
Özel eğitim politikalarının geliştirilmesinde üniversitelerin ilgili bölümleri ve özel eğitim ihtiyacı olan bireylere yönelik faaliyette bulunan sivil toplum kuruluşları ile iş birliği içinde çalışılması,	

2.4-Üst Politika Belgeleri Analizi

Millî Eğitim Bakanlığına görev ve sorumluluk yükleyen politika ve tedbirlerin tespit edilmesi için eğitimle ilgili üst politika belgeleri ayrıntılı olarak incelenmiştir. Üst politika belgeleri; temel üst politika belgeleri ile sektörel ve tematik strateji belgeleri olarak iki bölümde ele alınmıştır. Analiz edilen belgelerden Trabzon İl Millî Eğitim Müdürlüğü'nün Stratejik Planı'nın ve Akçaabat İlçe Millî Eğitim Müdürlüğü'nün Stratejik Planındaki stratejik amaç, hedef, performans göstergeleri ve stratejilerinin hazırlanması aşamasında yararlanılmıştır.

Üst politika belgeleri;

- ☐ 12. Kalkınma Planı
- ☐ Cumhurbaşkanlığı Programı,
- ☐ Orta Vadeli Program,
- ☐ Cumhurbaşkanlığı Yıllık Programı,
- ☐ Millî Eğitim Bakanlığı Stratejik Planı,
- ☐ İl Millî Eğitim Müdürlüğü Stratejik Planı,
- ☐ İlçe Millî Eğitim Müdürlüğü Stratejik Planı ile
- ☐ Okul/kurumu ilgilendiren ulusal, bölgesel ve sektörel strateji eylem planlarını ifade eder.

Kurumun faaliyet alanları ile Kalkınma Planı, diğer plan ve programlarda yer alan amaç, ilke ve politikalar arasındaki uyuma bakılır.

Tablo 2. Üst Politika Belgeleri Analizi Tablosu

Üst Politika Belgesi	İlgili Bölüm/Referans	Verilen Görevler/İhtiyaçlar
----------------------	-----------------------	-----------------------------

On İkinci Kalkınma Planı	Eğitim	658, 659, 660 Sayılı Amaç Maddeleri ve Bunlara Bağlı Politika ile Tedbir Maddeleri
	Çocuk	731.2, 731.3, 731.4, 731.5, 731.6, 732.1, 732.3, 732.5, 733.1, 733.2, 734.4, 735.7, 735.8, 738.2, 738.3, 739.1, 739.2, 739.3, 739.4, 740.4, 742.4, 744.1 Sayılı Tedbir Maddeleri
	Gençlik	746.1, 746.2, 746.6, 747.1, 747.2, 748.6 Sayılı Tedbir Maddeleri
	Engelli Hizmetleri	758.1, 758.2, 758.3, 758.4, 758.5 Sayılı Tedbir Maddeleri
Orta Vadeli Program	Programda Bakanlığımızı ilgilendiren on dokuz (19) politika ve tedbir ile Öncelikli Reform Alanlarına Yönelik on (10) düzenleme yer almaktadır.	Müdürlüğümüze uhdesindeki yönelik görevler yerine getirilecektir.
Cumhurbaşkanlığı 2024 Yıllık Programı	Yurt İçi Tasarruflar	350.2, 352.3 Sayılı Tedbir Maddeleri

5-Faaliyet Alanları ile Ürün/Hizmetlerin Belirlenmesi

Mevzuat analizi çıktıları dolayısıyla görev ve sorumluluklar dikkate alınarak okul/kurumun sunduğu temel ürün ve hizmetler belirlenir. Belirlenen ürün ve hizmetler Tablo 3'te belirtildiği gibi belirli faaliyet alanları altında toplulaştırılır. Faaliyet alanları ile ürün ve hizmetlerin belirlenmesi amaç, hedef ve stratejilerin oluşturulması aşamasında yönlendirici olacaktır.

Tablo 3. Faaliyet Alanlar/Ürün ve Hizmetler Tablosu

Faaliyet Alanı	Ürün/Hizmetler
Öğretim-eğitim faaliyetleri	Öğrenci İşleri Kayıt-nakil işleri Devam-devamsızlık Sınıf geçme Sınav hizmetleri
Rehberlik faaliyetleri	Öğrencilere rehberlik yapmak Velilere rehberlik etmek Rehberlik faaliyetlerini yürütmek

Sosyal faaliyetler	Müze gezileri Belirli gün ve Haftalar Kutlama ve anma etkinlikleri
Sportif faaliyetler	Okul sporları müsabakaları Ulusal yarışmalar
Kültürel ve sanatsal faaliyetler	Resim yarışmaları Geziler
İnsan kaynakları faaliyetleri (mesleki gelişim faaliyetleri, personel etkinlikleri...)	Seminerler Kurslar
Okul aile birliği faaliyetleri	Kermesler Okul-Aile eğitimleri Veli Toplantıları
Öğrencilere yönelik faaliyetler	Sosyal Faaliyetler,Geziler
Ölçme değerlendirme faaliyetleri	
Öğrenme ortamlarına yönelik faaliyetler	Metaryal geliştirme.çeşitlendirme
Ders dışı faaliyetler	Egzersizler Proeler (Erasmus+, e-twinning, Tübitak vb..)

2.6-Paydaş Analizi

Kurumumuzun temel paydaşları öğrenci, veli ve öğretmen olmakla birlikte eğitimin dışsal etkisi nedeniyle okul çevresinde etkileşim içinde olunan geniş bir paydaş kitlesi bulunmaktadır. Paydaşlarımızın görüşleri anket, toplantı, dilek ve istek kutuları, elektronik ortamda iletilen önerilerde dâhil olmak üzere çeşitli yöntemlerle sürekli olarak alınmaktadır.

Stratejik Planın uygulama sürecinde eş güdümlülük sağlanabilmesi, planın sahiplenilmesi ve sonuçta amacına ulaşabilmesi için paydaş analizinin yapılması, durum belirlemenin önemli unsurlarından biridir.

Bu unsurlar göz önünde bulundurularak yapılan beyin fırtınası sonucunda belirlenen paydaşlar özelliklerine göre tablodaki gibi sınıflandırılmıştır. Stratejik planlama ekibi, kendi içinde yaptığı işbölümü ile paydaşlarla okulların gerçekleştirdiği faaliyetlerden nasıl etkilendikleri, okullardan neler bekledikleri, okulların güçlü ve zayıf yönleri paydaş grubunun sayısına ve özelliğine uygun olan teknik ve/veya araçlar (görüşme, anket, nominal grup vb.) kullanılarak belirlenmiştir.

Tablo 4. İç paydaşlar ve dış paydaşlar tablosu

İç Paydaşlar	Dış Paydaşlar
Okul Müdürü	İl Milli Eğitim Müdürlüğü
Müdür Yardımcısı	İlçe Milli Eğitim Müdürlüğü
Öğretmenler	Mahalli İdareler
Veliler	Dernekler
Öğrenciler	Üniversite
Destek Personeli	Odalar
Okul Aile Birliği	Spor Kulüpleri

2.7-Kurum İçi Analiz

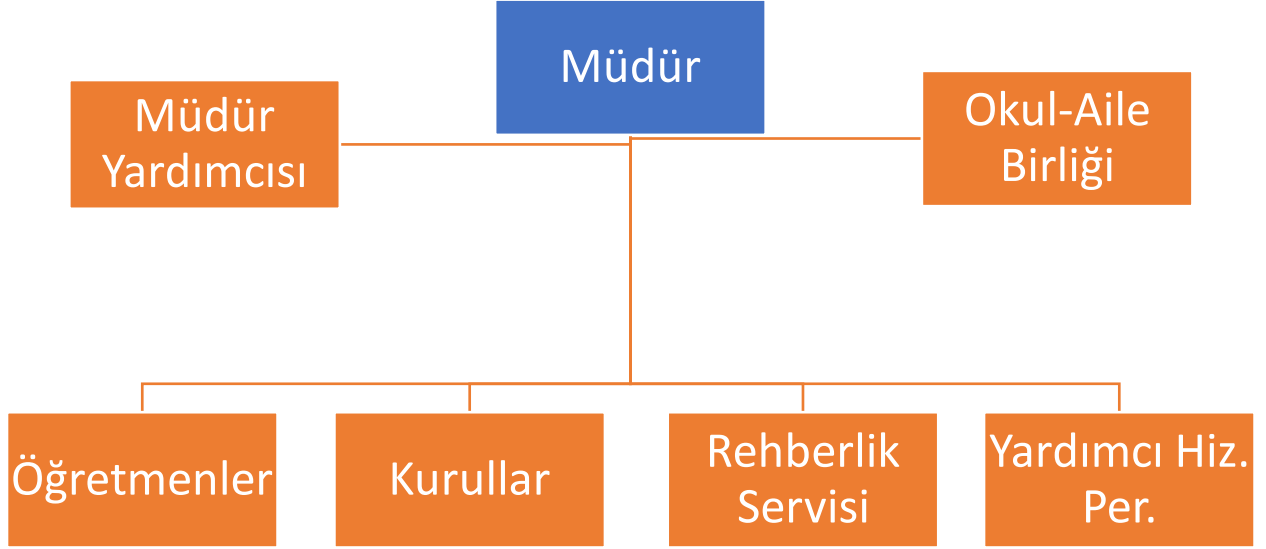
Kuruluş içi analiz; insan kaynaklarının yetkinlik düzeyi, kurum kültürü, teknoloji ve bilişim altyapısı, fiziki ve mali kaynaklara ilişkin analizlerin yapılarak okul/kurumun mevcut kapasitesinin değerlendirilmesidir. Ayrıca, bu bölümde okul/kurumun teşkilat şemasına da yer verilir.

Etkili bir okul/kurum içi analiz süreci; okul/kurumun kaynaklarını, varlıklarını, özelliklerini, yeterliliklerini, yeteneklerini, fırsat alanlarını ve başarısızlıklarını belirlemek için okul/kurumun içinde etkileşime giren tüm bileşenlerinin değerlendirildiği bir süreçtir. Okul/kurum içi analiz sürecinde yararlanılabilecek farklı araçlar vardır. Her bir aracın analiz sürecinin bir diğlisi olarak sunacağı katkı değerlidir. Örneğin, insan kaynakları verileri eğitim planlaması ya da iş değerlendirmeleri gibi alanlarda yapılacak analizlere katkı sağlayacaktır. Ne kadar fazla araçtan faydalanılırsa okul/kurumun durumuna dair o kadar net bir tablo çizilmiş olacaktır. Okul/kurumların okul/kurum içi analiz sürecinde kullanabilecekleri araçlar, içerikleri ve nasıl erişim sağlayabileceklerine dair bilgiler Tablo 4'te verilmiştir.

Tablo 4.Okul/Kurum İçi Analiz İçerik Tablosu

Okul/Kurum İçi	Analiz İçerik Tablosu
Öğrenci sayıları	Sınıf kademeleri, meslek alan dalları, kaynaştırma öğrencileri, yabancı uyruklu öğrenciler gibi demografik özelliklere dair detaylı sınıflandırmaları kapsamalıdır. e-Okul kayıtları kullanılarak hazırlanabilir.
Akademik başarı verileri	e-Okul kayıtları kullanılarak erişim sağlanabilir.
Sosyal-kültürel-bilimsel ve sportif başarı verileri	Belirtilen alanlarda yarışma ödülleri ya da lisansları olan öğrencilere dair sayısal verileri kapsamalıdır.
Öğrenme stilleri envanteri	Okul rehberlik servisi tarafından uygulanmaktadır.
Devam-devamsızlık verileri	e-Okul kayıtları kullanılarak erişim sağlanabilir. Aynı zamanda okul rehberlik servisi tarafından devamsızlık nedenleri anketi uygulanarak detaylı bir analiz gerçekleştirilmesi önerilmektedir.
Okul disiplinini etkileyen faktörler anketi	Okul rehberlik servisi tarafından uygulanmaktadır.
İnsan kaynakları verileri	İdareci, öğretmen ve destek personeline dair sayısal veriler, lisans ya da yüksek lisans programlarından mezuniyet durumlarını da kapsamalıdır.
Öğretmenlerin hizmet içi eğitime katılma oranları	MEBBİS verileri kullanılarak erişim sağlanabilir.
Öğrenme ortamı verileri	Okulun fiziki yapısına (ana ve ek binalar, kapalı spor salonu vb.) ve öğrenme ortamlarına (sınıf sayısı, laboratuvar ve kütüphane vb.) dair verileri içermelidir.
Okul/kurum ortamını değerlendirme anketi	Okul rehberlik servisi tarafından uygulanmaktadır.

2.7.1 Teşkilat Yapısı



Şekil 1: Teşkilat Şeması

2.7.2 İnsan Kaynakları

Okul/kurumun hedefleriyle uyumlu, kurumsal ve bireysel performans için kritik olan bilgi, beceri ve tutumların tümünü kapsamalıdır. Personele ilişkin nicel veriler ile personelin sahip olduğu niteliklerin analizi yapılmalıdır.

Okul/kurumda çalışanlar ve görevleri belirlenir. Ayrıca;

- Kurumun sahip olduğu toplam norm kadro sayısı,
- Çalışan toplam personel sayısı,
- İhtiyaç duyulan branşlar ve ihtiyaç sayısı,
- Buna bağlı olarak yapılan istihdam sayısı,
- Personelin nasıl atandığı,
- Varsa geçici personelin alındığı kaynağı,
- Kadrosu olmayıp da sözleşmeli çalıştırılan personelin sayısı,
- Eğitim düzeyi, gönüllü olarak aldığı diğer görevler,
- Okul/kuruma son -en az- iki yılda gelen giden personel sayısı mümkün ise neden okul/kurumdan tayin istedikleri,
- Ortalama okulda çalışma yılı,
- Ortalama hizmet içi eğitim saati,
- Çalışana verilen ödül ve ceza sayısı gibi hususlar tablo hâlinde düzenlenebilir.
- Okul/kurumda çalışan yönetici, öğretmen, diğer personelin görevlerinin neler olduğu belirlenmelidir.

Tablo 5. Çalışanların Görev Dağılımı

Çalışanın Unvanı	Görevleri
Okul /Kurum Müdürü	<ul style="list-style-type: none">-Özel eğitim ihtiyacı olan öğrenciler ile ailelerine yönelik özel eğitim hizmetlerinin sunulmasına ilişkin gerekli tedbirleri alır.- Özel eğitim hizmetlerinin yürütülmesi için gerekli kurulların, birimlerin oluşumu ile görev ve sorumluluklarını yerine getirmelerini sağlar.- Okuldaki öğretmenlerin özel eğitim hizmetleri kapsamında iş birliği içinde çalışmalarını sağlar.- Okuldaki personelin işle ilgili sağlık ve güvenliğini sağlar.
Müdür Yardımcısı	<ul style="list-style-type: none">- Müdür yardımcısı, okulun her türlü eğitim, öğretim ve yönetim işleriyle ilgili olarak okul müdürü tarafından verilen görevleri yapar. Bu görevlerin yapılmasından ve okul amaçlarına uygun olarak işleyişinden müdüre karşı sorumludur.- Özel eğitim hizmetlerinin verimli yürütülmesinde ilgili taraflar arasında koordinasyonu sağlar ve bu hizmetlerle ilgili okul müdürünün vereceği görevleri yerine getirir.- Kendisine verilen nöbet görevini yürütür, nöbetçi öğretmen ve öğrencileri izler, nöbet raporlarını inceler, varsa sorunları müdür başyardımcısına ve müdüre iletir.- Görev tanımında belirtilen diğer görevler ile müdür tarafından verilen görevleri yapar.
Öğretmenler	<ul style="list-style-type: none">- BEP'in hazırlanmasında BEP geliştirme birimi ile iş birliği yapar.- BEP'i uygular ve değerlendirir.- Okuldaki aile eğitim çalışmalarına katılır, sınıftaki öğrencilerinin ailelerine yönelik aile eğitim çalışmalarını planlar ve yürütür.- Öğrencilerin eğitim performansları doğrultusunda başka bir okula yönlendirilmesinde BEP geliştirme birimiyle iş birliği yapar.- Öğrencilerin özel gereksinimlerinden dolayı kullandığı kişisel cihaz ve aletlerin bakımı ve kontrolüne ilişkin tedbirleri alır.- Özel eğitim okulları ile özel eğitim sınıflarında grup eğitimi esastır. Ancak öğrencilerin eğitim performansları ve ihtiyaçları doğrultusunda bire bir eğitim de yapar.- Sınıf öğretmenliğinin esas olduğu okullarda, alan öğretmenleri tarafından okutulan teorik ve uygulamalı derslerin işlenişine destek vermek üzere derslere katılır.- Bireysel gelişim raporu, eğitsel değerlendirme istek formunun düzenlenmesinde diğer öğretmenler ile iş birliği yapar.- Özel yetenekli öğrencilerin danışman rehber öğretmeni veya öğretmenleriyle iş birliği içinde gelişimini takip eder.
Yardımcı Hizmetler Personeli	<p>Özel eğitim kurumlarında çocuk gelişimi ve eğitimsi, dil ve konuşma terapisti, ergoterapist, fizyoterapist, sosyal çalışmacı ve ihtiyaç duyulması halinde diğer mesleklerden de personel ihtiyaca göre atanabilir veya diğer kurum ve kuruluşlar ile iş birliği yapılarak 14/7/1965 tarihli ve 657 sayılı Devlet Memurları Kanununun ek 8 inci maddesindeki hükümler doğrultusunda görevlendirilebilir.</p>

Tablo 6. İdari Personelin Hizmet Süresine İlişkin Bilgiler

Hizmet Süreleri	2024 Yıl İtibarıyla	
	Kişi Sayısı	%
1-4 Yıl	1	33
5-6 Yıl	2	67
7-10 Yıl	-	-
10 Yıl Üzeri	-	-

Tablo 7. Öğretmenlerin Hizmet Süreleri (Yıl İtibarıyla)

Hizmet Süreleri	Kadın	Erkek	Hizmet Yılı	Toplam
1-3 Yıl	-	-	-	-
4-6 Yıl	6	2	5	8
7-10 Yıl	8	5	8	13
11-15 Yıl	5	4	12	9
16-20	2	5	16	7
20 ve üzeri	-	4	23	4

Tablo 8. Kurumdaki Mevcut Hizmetli/ Memur Sayısı

	Görevi	Erkek	Kadın	Eğitim Durumu	Hizmet Yılı	Toplam
1	Memur	1	1	LİSANS	9	2
2	Hizmetli	-	-	-	-	-

Tablo 9. Çalışanların Görev Dağılımı

Çalışanın Unvanı	Görevleri
Okul /Kurum Müdürü	Personel görevlendirilmesi. Kurullar ve komisyonların oluşturulması. Toplantıların düzenlenmesi Okul içi denetim. Okul aile birliği iş ve işlemleri.
Müdür Yardımcısı	E-okul işleri Harcamalar ve taşınır işleri Personel özlük işleri Okulun eğitim öğretime hazırlanması.
Öğretmenler	Eğitim – öğretim işleri Veli toplantıları Sportif, sanatsal ve kültürel etkinlikler
Yardımcı Hizmetler Personeli	Okulun temizliği, tertip ve düzeni. Kaloriferin yakılması Tamirat işleri

Tablo 10. Okul/kurum Rehberlik Hizmetleri

Mevcut Kapasite				Mevcut Kapasite Kullanımı ve Performans					
Psikolojik Danışman Norm Sayısı	Görev Yapan Psikolojik Danışman Sayısı	İhtiyaç Duyulan Psikolojik Danışman Sayısı	Görüşme Odası Sayısı	Danışmanlık Hizmeti Alan			Rehberlik Hizmetleri ile İlgili Düzenlenen Eğitim/Paylaşım Toplantısı vb. Faaliyet Sayısı		
				Öğrenci Sayısı	Öğretmen Sayısı	Veli Sayısı	Öğretmenlere Yönelik	Öğrencilere Yönelik	Velilere Yönelik
1	1	0	1	0	0	0	3	1	4

2.7.3 Teknolojik Düzey

Okul/kurumun teknolojik altyapısı ve teknolojiyi kullanabilme düzeyi belirlenir. Okul/kurumlarda derslerde ve ders dışı etkinliklerde kullanılmakta olan araç gereçlerin sayısı ve ihtiyaç durumu belirlenmelidir. Bu aşamada okul/kurumda hangi işlemlerin elektronik ortamda yapıldığı, gelecekte hangi iş ve işlemlerin elektronik ortamda yapılmasının düşünüldüğü de belirtilmelidir.

Tablo 11. Teknolojik Araç-Gereç Durumu

Araç-Gereçler	2021	2022	2023	İhtiyaç
Fotokopi Makinesi	3	3	3	1
Bilgisayar	4	4	4	3
Akıllı tahta	0	0	0	26
Bilgisayar Sınıfı	0	0	0	0
3D Yazıcı	0	0	0	0
Projeksiyon	1	1	1	0
Kamera	11	11	13	3

Tablo 12. Fiziki Mekân Durumu

Fiziki Mekân	Var	Yok	Adedi	İhtiyaç	Açıklama
Öğretmen Çalışma Odası		X		-	
Ekipman Odası	X			-	
Kütüphane		X		1	
Rehberlik Servisi	X		1	-	
Resim Odası	X		2	-	
Müzik Odası	X		1	-	
Çok Amaçlı Salon	X		1	-	
Spor Salonu	X		2	1	

2.7.4-Mali Kaynaklar

Kurumun mali kaynakları, bütçe büyüklüğü, döner sermaye, okul-aile birliği gelirleri, kantin vb. gelirler ve harcama kalemleri ortaya konulur. Bütçe işlemlerinin kim tarafından yürütüldüğü belirtilir. Enflasyon oranı da dikkate alınarak plan dönemi boyunca gerçekleşecek kaynak artışı tahmini olarak belirlenir.

Tablo 13. Kaynak Tablosu

Kaynaklar	2024	2025	2026	2027	2028
Genel Bütçe	900.000,00 TL	990.000,00 TL	1.080.000,00	1.110.000,00	1.200.000,00
Okul Aile Birliği	20.000,00 TL	30.000,00 TL	35.000,00 TL	40.000,00 TL	45.000,00 TL
Özel İdare	-	-	-	-	-
Kira Gelirleri	-	-	-	-	-
Döner Sermaye	-	-	-	-	-
Dış Kaynak/Projeler	20.000,00	25000	30000	35000	40000
Diğer	-	-	-	-	-
TOPLAM	940.000,00	1.045.000,00	1.145.000,00	1.850.000,00	1.285.000,00

Tablo 14. Harcama Kalemler

Harcama Kalemi	Çeşitleri
Personel	Ücretli olarak çalışan personelin (sekreter temizlik, güvenlik) ücret, vergi, sigorta vb. giderleri
Onarım	Okul/kurum binası ve tesisatlarıyla ilgili her türlü küçük onarım; makine, bilgisayar, yazıcı vb. bakım giderleri
Sosyal-Sportif faaliyetler	Etkinlikler ile ilgili giderler
Temizlik	Temizlik malzemeleri alımı
İletişim	Telefon, faks, internet, posta, mesaj giderleri
Kırtasiye	Her türlü kırtasiye ve sarf malzemesi giderleri
Yakacak	Katı yakıt (Kömür) ısınma kullanımı
Yemek Hizmeti	Engelli Bireylerin öğle yemeği gideri

Tablo 15. Gelir-Gider Tablosu

YILLAR	2021		2022		2023	
	GELİR	GİDER	GELİR	GİDER	GELİR	GİDER
HARCAMA KALEMLERİ						
Temizlik		25.000,00		20.000,00		15.000,00
Küçük Onarım		-		-		-
Bilgisayar Harcamaları		10.000,00		-		-
Büro Makinaları Harcamaları		45.000,00		-		-
Telefon	120.000	1.500,00	60.000,00	2000,00	50.000,00	2500,00
Sosyal Faaliyetler		-		-		-
Kirtasiye		30.000,00		25.000,00		15.000,00
GENEL		116.500,00		47.000,00		32.500,00

2.7.5- İstatistik Veriler

Tablo 16. Kademelere Göre Öğrenci Sayıları

Sınıf Düzeyi	2021	2022	2023
III.Kademe Öğrenci Sayısı	96	92	90
TOPLAM	96	92	90

Tablo 17. Kademelerin öğrenci bilgileri

KADEMELER	2021		2022		2023	
	Öğrenci sayısı	Devamsız öğrenci	Öğrenci sayısı	Devamsız öğrenci	Öğrenci sayısı	Devamsız öğrenci
III.Kademe Öğrenci Sayısı	96	5	92	2	90	1
ORANI	%88		%94		%97	

Tablo 18. Sınıf ve Öğrenci Bilgileri

III.KAMEDE			
SINIFI	Kız	Erkek	Toplam
9.Sınıf Orta Ağır Zihinsel	8	6	14
10.Sınıf Orta Ağır Zihinsel	4	8	12
11.Sınıf Orta Ağır Zihinsel	14	7	21
12.Sınıf Orta Ağır Zihinsel	6	9	15
9.Sınıf Orta Ağır Otizm	1	5	6
10.Sınıf Orta Ağır Otizm	1	6	7
11.Sınıf Orta Ağır Otizm	2	5	7
12.Sınıf Orta Ağır Otizm	1	3	4
TOPLAM	37	49	86

Tablo 19. Yapılan Etkinlikler (Son 3 yıl)

Yapılan Etkinlikler	2021		2022		2023	
	Öğretmen	Öğrenci	Öğretmen	Öğrenci	Öğretmen	Öğrenci
23 Nisan Ulusal Egemenlik ve Çocuk Bayramı Kutlaması	23	56	21	50	23	58
29 Ekim Cumhuriyet Bayramı Kutlaması	22	55	20	52	22	59
Kermes	22	54	22	54	22	53
Resim ve El Sanatları Sergisi	7	10	6	12	7	22

Tablo 20. Fiziki Mekanlar

Spor Salonu	VAR	Hemşire Odası	VAR
Çok Amaçlı Salon	VAR	Rehberlik Odası	1
BTS Laboratuvarı	Yok	Resim odası	1
Sınıf adedi	18	Memur Odası	VAR
İdari oda sayısı	2	Bireysel eğitim odası	YOK
Öğretmenler odası	1	Spor odası	2
Yemekhane	1	Müzik odası	1

Tablo 21. Bina Isınma Şekli

Isınma durumu	2021	2022	2023
DOĞALGAZ(KOMBİ)	X	X	X

Tablo 22. Engel Düzeyi

Engel Düzeyi	2021	2022	2023
Orta Ağır Zihinsel öğrenci sayısı	77	71	66
Orta Ağır Otizmli öğrenci sayısı	19	21	24
TOPLAM	96	92	90

2.8-Çevre Analizi (PESTLE)

PESTLE analiziyle müdürlüğümüz çalışmalarını üzerinde etkili olan veya olabilecek politik, ekonomik, sosyokültürel, teknolojik, yasal ve çevresel dış etkenlerin tespit edilmesi amaçlanmıştır. Bu alanlardaki eğilimler tespit edilerek amaç ve hedefler oluşturulurken dikkate alınmıştır. Söz konusu etkenlerin saptanmasında PESTLE matrisinden faydalanılmıştır.

Bu analizde; büyük resme bakarak idareyi etkileyen veya etkileyebilecek değişiklikler, eğilimler vb. durumların sınıflandırılması sağlanır.

Analiz adında yer alan baş harflerden de anlaşılacağı gibi idare üzerinde etkili olan/olabilecek;

- Politik (Political)
- Ekonomik (Economic)
- Sosyokültürel (Socio-cultural)
- Teknolojik (Technological)
- Yasal (Legal)
- Çevresel (Environmental) dış etkenler tespit edilir.

Analizde ayrıca; tespit edilen hususlar gerçekleştiğinde oluşturacağı potansiyel fırsat ve tehditlerin ortaya konulması beklenmektedir. Böylece tespitlerin ve ihtiyaçların belirlenmesi ve buna yönelik stratejilerin geliştirilmesinde önemli bir aşama kaydedilmiş olur

Tablo 23. PESTLE Analiz Tablosu

Politik-Yasal etkenler	Ekonomik etkenler
<ul style="list-style-type: none"> • Kalkınma Planı ve Orta Vadeli Program, • Bakanlık, il ve ilçe stratejik planlarının incelenmesi, • Yasal yükümlülüklerin belirlenmesi, • Oluşturulması gereken kurul ve komisyonlar, • Okul/kurum çevresindeki politik durum. 	<ul style="list-style-type: none"> • Okul/kurumun bulunduğu çevrenin genel gelir durumu, • İş kapasitesi, • Okul/kurumun gelirini arttırıcı unsurlar, • Okul/kurumun giderlerini arttıran unsurlar, • Tasarruf sağlama imkânları, • İşsizlik durumu, • Mal-ürün ve hizmet satın alma imkânları, • Kullanılabilir bütçe
Sosyokültürel etkenler	Teknolojik etkenler
<ul style="list-style-type: none"> • Kariyer beklentileri, • Ailelerin ve öğrencilerin bilinçlenmeleri, • Aile yapısındaki değişimler (geniş aileden çekirdek aileye geçiş, erken yaşta evlenme vs.), • Nüfus artışı, • Göç, • Nüfusun yaş gruplarına göre dağılımı, • Hayat beklentilerindeki değişimler (Hızlı para kazanma hırsları, lüks yaşama düşkünlük, kırsal alanda kentsel yaşam), • Beslenme alışkanlıkları, • Değerler, mesleki etik kuralları vb. 	<ul style="list-style-type: none"> • Okul/kurumun teknoloji kullanım durumu • e- Devlet uygulamaları, • Dijital Platformlar üzerinden uzaktan eğitim imkânları, • Okul/kurumun sahip olmadığı teknolojik araçlar • Personelin ve öğrencilerin teknoloji kullanım kapasiteleri, • Personelin ve öğrencilerin sahip olduğu teknolojik araçlar, • Teknoloji alanındaki gelişmeler • Teknolojinin eğitimde kullanımı
Çevresel Etkenler	
<ul style="list-style-type: none"> • Hava ve su kirlenmesi, • Toprak yapısı, • Bitki örtüsü, • Doğal kaynakların korunması için yapılan çalışmalar, • Çevrede yoğunluk gösteren hastalıklar, • Doğal afetler (deprem kuşağında bulunma, Covid 19, kene vakaları vb.) 	

2.9-GZFT Analizi

Okulumuzun temel istatistiklerinde verilen okul künyesi, çalışan bilgileri, bina bilgileri, teknolojik kaynak bilgileri ve gelir gider bilgileri ile paydaş anketleri sonucunda ortaya çıkan sorun ve gelişime açık alanlar iç ve dış faktör olarak değerlendirilerek GZFT tablosunda belirtilmiştir. Dolayısıyla olguyu belirten istatistikler ile algıyı ölçen anketlerden çıkan sonuçlar tek bir analizde birleştirilmiştir.

Kurumun güçlü ve zayıf yönleri donanım, malzeme, çalışan, iş yapma becerisi, kurumsal iletişim gibi çok çeşitli alanlarda kendisinden kaynaklı olan güçlülükleri ve zayıflıkları ifade etmektedir ve ayırmda temel olarak okul müdürü/müdürlüğü kapsamında bakılarak iç faktör ve dış faktör ayrımı yapılmıştır.

İçsel Faktörler

Güçlü Yönler

Öğrenciler	-Öğrenci sınıf mevcutlarının uygun olması -Öğrenci devamsızlık oranının düşük olması
Çalışanlar	-Kendini geliştiren, gelişime açık ve teknolojiyi kullanan öğretmenlerin olması -Tecrübeli ve istekli öğretim kadrosunun olması.
Veliler	-Yeniliğe ve iletişime açık veli profilinin olması.
Bina ve Yerleşke	-Derslik sayısının yeterli olması
Donanım	-Yetenek geliştirme alanlarının eğitim ve öğretim süreçlerinde etkin bir şekilde kullanılması -Öğretmenlere, sınıflarda yeterli sayıda ve kazanımlara uygun eğitim materyallerinin kullanımına imkan verilmesi.
Bütçe	-Bütçe kaynaklarının yeterli düzeyde aktarılması
Yönetim Süreçleri	-Yönetim tarafından kurum kültürünün oluşturulmuş olması - Okul kararları alınırken paydaşların görüş ve önerilerinin dikkate alınması
İletişim Süreçleri	-Kurum içi iletişim kanallarının açık olması

Zayıf Yönler

Öğrenciler	-Öğrencilerimizde özbakım beceri ve temizlik bilincinin yetersizliği
Çalışanlar	-Öğretmenlerin mesleki gelişimlerini artırıcı faaliyetlerinin azlığı -Kadrolu özel eğitim öğretmeni sayısının az olması
Veliler	-Veli toplantılarına katılımın beklenen düzeyde olmaması -Velinin aşırı korumacılık anlayışı
Bina ve Yerleşke	Okul çevre düzenlenmesinin yetersiz olması
Donanım	Okul bahçesinde çocuklar için yeterli araç gereç olmaması
Bütçe	Okulumuzdaki eksiklikleri giderecek bütçenin yetersiz olması.
Yönetim Süreçleri	Yönetici, öğretmen ve çalışanların motivasyon ve örgütsel bağlılık düzeylerinin düşük olması.
İletişim Süreçleri	Öğrenci ve velilerle yaşanan iletişim sorunları

Dışsal Faktörler

Fırsatlar

Politik	-Çevremizde kurumsal ve bireysel bazda sürekli gelişmeyi hedefleyen bilinç düzeyinin artıyor olması. -Bakanlığımızda;katılımcı,planlı,gelişimci,şeffaf ve performansa dayalı stratejik yönetim” anlayışına geçme çabaları
Ekonomik	-Ekonomik durumları iyi olan velilerin destekleri
Sosyolojik	-Toplum nezdinde eğitimin gereğine; bilinç ve duyarlılığının artması Çevremizin aynı sosyo-kültürel yapıya sahip olması
Teknolojik	-Eğitim kullanılan araç-gereçlerde ,teknolojik ekipmanlarda ve iletişimde yeni teknolojilerin kullanılması
Mevzuat-Yasal	-Eğitimde fırsat eşitliğine yönelik alınan tedbirlerin her geçen gün daha artırılması hususundaki çabalar -Psikolojik, sosyal ve hatta fiziksel şiddetin eğitim ve disiplin aracı olarak kullanılmasına son verilmesi
Ekolojik	-Doğal ortamların eğitim ortamlarını(okul) olumsuz etkilemesine karşı(soğuk-sıcak-yağış-ulaşım vb.) teknoloji ve tedbirlerin gelişmesi -Tüm toplumlarda artan çevre bilinci

Tehditler

Politik	* Eğitim politikalarında çok sık değişiklik yapılması ve eğitim sistemindeki düzenlemelere ilişkin pilot uygulamaların yetersizliği * Personel Politikaları nedeniyle okulumuzda ki destek personel yetersizliği ve bunu telafi edebilecek hizmet alımında yaşanan kaynak sorunu
Ekonomik	* Velilerin Sosyo-ekonomik düzeylerindeki farklılıklar. * Eğitim ve öğretimde kullanılan cihaz ve makinelerin yüksek teknolojilere sahip olması nedeniyle bakım, onarımlarının pahalı olması dolayısıyla okulların ve velilerin maddi yönden zorlanması
Sosyolojik	*Medyanın (tv, internet, magazin, diziler vb.) öğrenciler üzerinde olumsuz etkilerinin *İnsanların çocuklarının eğitimine yönelik duyarlılıklarının aynı oranda olmaması
Teknolojik	* Sürekli gelişen ve değişen teknolojileri takip etme zorunluluğundan doğan maddi kaynak sorunu * E-ortamın güvenliğinin tam sağlanamaması, yersiz, kötüye kullanımları ve yeni gelişen suçlar
Mevzuat-Yasal	* Sürekli gelişen ve değişen teknolojileri takip etme zorunluluğundan doğan maddi kaynak sorunu *E-ortamın güvenliğinin tam sağlanamaması, yersiz, kötüye kullanımları ve yeni gelişen suçlar
Ekolojik	• Yeni nesillerde çevre bilincine karşı duyarsızlık.

2.10. Tespit ve İhtiyaçların Belirlenmesi

Durum analizi çerçevesinde gerçekleştirilen tüm çalışmalardan elde edilen veriler; paydaş anketleri, toplantı tutanakları vs. göz önünde bulundurularak özet bir bakış geliştirilmesi sürecidir. Oluşturulan tablo amaç ve hedeflere ulaşmak için temel yapıyı oluşturacaktır.

3.GELECEĞE BAKIŞ

Okul Müdürlüğümüzün Misyon, vizyon, temel ilke ve değerlerinin oluşturulması kapsamında öğretmenlerimiz, öğrencilerimiz, velilerimiz, çalışanlarımız ve diğer paydaşlarımızdan alınan görüşler, sonucunda stratejik plan hazırlama ekibi tarafından oluşturulan Misyon, Vizyon, Temel Değerler; Okulumuz üst kuruluna sunulmuş ve üst kurul tarafından onaylanmıştır.

3.1-Misyon

Öğrencilerimizin günlük hayatı içerisinde istisnasız her alanda yer alabilmelerine, başka bireylere bağımlı olmadan hayatlarını sürdürebilmelerini sağlamak ve yaşadığımız toplumda “Ben de varım” diyebilen bağımsız yaşam becerileri geliştirmiş bireyler yetiştiren, özel eğitim alanında örnek gösterilen projelere imza atan, bir kurum olacağız.

Yaşadığımız toplumda “Ben de varım” diyebilen, bağımsız yaşam becerileri geliştirmiş, bireyler yetiştiren bir okul olmak.

3.2-Vizyon

Türk Milli Eğitim sisteminin temel amaç ve ilkeleri doğrultusunda engelli bireylerin evrensel ve anayasal haklarını gözetmek suretiyle zorunlu eğitim çağında yer alan zihinsel engelli ve otizmli öğrencilerin okula kazandırılmalarını, öğrencilerimizin akademik, toplumsal, iletişimsel, duyuşsal, psikomotor ve tüm gelişim özellikleri açısından eğitilmelerini dezavantajlı gruplarla ilgili toplumda farkındalık kazanılmasını görev edinmiş, özel yetiştirilmiş öğretmenler, özel geliştirilmiş programlar, özel olarak hazırlanmış materyaller ve çevresel düzenlemelerle, bilgi çağının tüm teknolojik ve bilimsel yöntemlerini kullanarak, öğrencilerimizin ilgi, yetenek ve en önemlisi bireysel gereksinimleri doğrultusunda eğitim vererek, gelecekte hayatını tamamen bağımsız yaşayabilen mutlu, üretken bireyler yetiştirmek.

3.3-Temel Değerlerimiz

- ❖ Hizmet bekleyenlerin ihtiyaçlarına odaklanmak,
- ❖ Ülkemizin geleceği konusunda sorumluluk,
- ❖ Birbirine saygı ve sevgi göstermek,
- ❖ Her çalışana değer vermek, eşit fırsat tanımak,
- ❖ Hatayı oluşmadan önlemek,
- ❖ Açık ve dürüst iletişim,
- ❖ Çevreyi koruma bilinci,
- ❖ Sürekli gelişim,
- ❖ Herkese katma değer üretme fırsatı tanımak,
- ❖ Problemin değil, çözümün parçası olmaya çalışmak,
- ❖ Karar almada şeffaflık ve hesap verebilirlik.
- ❖ Ben değil biz kültürünü yerleştirmek,
- ❖ Milli ve manevi değerlere bağlı kalmak,
- ❖ Demokrasi kültürüne sahip olma

4.AMAÇ, HEDEF, PERFORMANS GÖSTERGESİ VE STRATEJİLER

5018 sayılı Kamu Malî Yönetimi ve Kontrol Kanunu kapsamında 2021 yılında performans esaslı bütçe sisteminden program bazlı performans bütçe sistemine geçildiğinde, kamu idarelerinin stratejik planlarında belirlediği hedeflere ne ölçüde ulaştığını izleyebilmek ve ortaya çıkan sonuçları değerlendirebilmek her zamankinden daha anlamlı bir hâle gelmiştir. Çünkü; performans esaslı bütçe dönemlerinde kamu idarelerinin ortaya koyduğu amaç ve hedeflerle analitik bütçe uygulamaları arasında tam anlamıyla bir ilişki kurulamadığı, karar alma süreçlerinin sağlıklı yürütülemediği gözlemlenmiştir. Bu nedenle, bütçe ile tahsis edilen kamu kaynaklarıyla idarelerin yürüttüğü faaliyetlerde etkinliğin ve verimliliğin sağlana bilmesine yönelik program bütçe anlayışına geçilmesi söz konusu olmuştur.

Tablo24. Amaç, Hedef, Gösterge ve Stratejilere İlişkin Kartlar

Amaç 1	Öğrencilerin eğitim ve öğretime etkin katılımlarıyla eğitim öğretim sürecini tamamlamalarını sağlamak.
Hedef 1.1	Öğrencilerin okula erişim, devam ve okulu tamamlama oranları artırılabacaktır.
Amaç 1	Öğrencilerin eğitim ve öğretime etkin katılımlarıyla eğitim öğretim sürecini tamamlamalarını sağlamak.
Hedef 1.2	Öğrencilerin ders dışı etkinliklere katılımları artırılabacaktır.
Amaç 2	Öğrencilerin gelişimlerini bir bütün olarak desteklenmesini, ilgi, yetenek, değer, tutum ve kişilik özelliklerini keşfetmesini sağlamak.
Hedef 2.1	Öğrencilerin bir bütün olarak gelişimlerini desteklemek ve gelişimlerini olumsuz yönde etkileyebilecek risk etmenlerini azaltmak, koruyucu etmenleri artırmak amacıyla çalışmalar yürütülecektir.
Amaç 2	Öğrencilerin gelişimlerini bir bütün olarak desteklenmesini, ilgi, yetenek, değer, tutum ve kişilik özelliklerini keşfetmesini sağlamak.
Hedef 2.2	Öğrencilerin gelişimlerini olumsuz yönde etkileyebilecek problemlerin çözümüne yardımcı olmak amacıyla çalışmalar yürütülecektir.
Amaç 3	Yönetici, öğretmen ve diğer personelin bilgi, beceri ve mesleki yeterliliklerini geliştirmeleri için eğitim almaları sağlanacaktır.
Hedef 3.1	Okuldaki yönetici ve öğretmenlerin bilgi, beceri ve mesleki yeterliliklerinin artırılmasına yönelik çalışmalar yapılacaktır.
Amaç 3	Yönetici, öğretmen ve diğer personelin bilgi, beceri ve mesleki yeterliliklerini geliştirmeleri için eğitim almaları sağlanacaktır.
Hedef 3.2	Ailelere yönelik bilgi, beceri ve tutumların geliştirilmesine yönelik çalışmalar yapılacaktır.
Amaç 3	Yönetici, öğretmen ve diğer personelin bilgi, beceri ve mesleki yeterliliklerini geliştirmeleri için eğitim almaları sağlanacaktır.
Hedef 3.3	Okuldaki diğer personelin özel eğitim alanında bilgi ve farkındalıklarının artırılmasına yönelik çalışmalar yapılacaktır.
Amaç 4	Okul ve kurumların eğitim ve öğretime katılımını arttırmak amacıyla bölgesel (yerel), ulusal ve uluslararası proje, araştırma, yarışma ve etkinliklere katılımı artırılabacaktır.
Hedef 4.1	Okuldaki diğer personelin özel eğitim alanında bilgi ve farkındalıklarının artırılmasına yönelik çalışmalar yapılacaktır.
Amaç 5	Okulun eğitimin temel ilkeleri doğrultusunda niteliğini arttırmak amacıyla kurumsal kapasite geliştirilecektir.
Hedef 5.1	Eğitim ve öğretimin sağlıklı ve güvenli bir ortamda gerçekleştirilmesi için okul sağlığı ve güvenliği geliştirilecektir.
Amaç 5	Okulun amaçlarına ulaşmasını sağlayacak kurumsal imkân ve yetkinlikler verimli ve sürdürülebilir bir şekilde geliştirilecektir.
Hedef 5.2	İklim değişikliğinin olumsuz etkilerini azaltmak ve çevresel sürdürülebilirliği sağlamak için tasarruf tedbirleri kapsamında enerji verimliliği artırılabacaktır.

Tablo 25: Amaç, Hedef, Performans Göstergesi ve Stratejiler

Amaç 1	Öğrencilerin eğitim ve öğretime etkin katılımlarıyla eğitim öğretim sürecini tamamlamalarını sağlamak.								
Hedef 1.1	Öğrencilerin okula erişim, devam ve okulu tamamlama oranları artırılabacaktır.								
Performans Göstergeleri	Hedefe Etkisi*	Başlangıç Değeri**	2024	2025	2026	2027	2028	İzleme Sıklığı	Rapor Sıklığı
PG1.1.1. İl-ilçe özel eğitim hizmetleri kurulu tarafından yerleştirilme kararı verilen öğrencilerin kayıt yaptırma oranı (%)	15	%75	80	85	90	95	100	6 ay	12 ay
PG1.1.2. Bir eğitim ve öğretim yılında devamsızlık süresi 50 günden fazla olan öğrenci oranı (%)	15	%5	4	3	2	1	0	6 ay	12 ay
PG1.1.3. Bir dönem devamsızlık yapan öğrencilerin oranı	15	%2	2	2	1	1	0	6 ay	12 ay
PG1.1.4. Devamsızlık süresi 20 günü aşan öğrencilerin oranı	15	%10	9	8	5	3	0	6 ay	12 ay
PG1.1.5. Bir eğitim ve öğretim yılında örgün eğitimden ayrılan öğrenci oranı (%)	10	%2	2	2	1	1	0	6 ay	12 ay
PG1.1.6. Sağlık sorunları ve diğer nedenlerle okula devam edemeyen öğrencilerin uygun eğitim ortamlarına yönlendirilme ve yerleştirilme oranı (%)	10	%3	2	2	1	1	0	6 ay	12 ay
PG 1.1.7. Okula yeni başlayan öğrencilerden uyum eğitimine katılanların oranı	10	%60	65	70	75	80	85	6 ay	12 ay
Koordinatör Birim	Hedefin gerçekleşmesi ile ilgili tüm faaliyetlerin koordine edilmesinden sorumlu olan tek bir birimdir (Okul/kurumun idaresi, rehberlik servisi, zümre başkanları vb. gibi).								
İş birliği Yapılacak Birimler	Hedefin gerçekleşmesi ile ilgili faaliyetlerin gerçekleştirilmesinde sorumlulukları olan birimlerdir.								
Riskler	Hedefin gerçekleşmesini etkileyebilecek en fazla beş riske yer verilir.								
Stratejiler	Hedeflerin nasıl gerçekleştirileceğine yönelik en fazla beş stratejiye maddeler hâlinde yer verilir. S1. İl-ilçe özel eğitim hizmetleri kurulu tarafından yerleştirilme kararı verilen öğrencilerden kayıt yaptırmayanlar tespit edilerek önlemeye yönelik tedbirler alınacaktır. S2. Öğrencilerin devamsızlık nedenlerine yönelik okul, öğrenci ve veli iş birliğiyle bu nedenleri ortadan kaldıracak çalışmalar yürütülecektir. S3. Devamsızlık sonucu ortaya çıkan olumsuz etkileri azaltmaya yönelik eğitim programları, sosyal etkinlikler, uzaktan öğrenme gibi telafi tedbirleri geliştirilecektir. S4. Okul ortamı; öğrencilerin öğrenme motivasyonunu geliştirecek şekilde bilimsel,								

	<p>sosyal, kültürel, sanatsal ve sportif imkanları artırılabilecektir.</p> <p>S5. Öğrencilerin örgün eğitimden ayrılma nedenlerine yönelik çalışmalar yapılarak bunların ortadan kaldırılmasına yönelik tedbirler alınacaktır.</p> <p>S6. Öğrencilerin uygun eğitim ortamlarına yönlendirilmesi amacıyla yeniden eğitsel değerlendirme ve tanılama yapılması için Rehberlik ve Araştırma Merkezi'ne (RAM) yönlendirme yapılacaktır.</p> <p>S7. Okula yeni başlayan öğrencilere oryantasyon eğitimiyle okulun yapısı ve imkanları tanıtılarak uyumları sağlanacaktır.</p>
Maliyet Tahmini	Hedefin gerçekleşmesine ilişkin ihtiyaç duyulan toplam tahmini maliyete yer verilir.
Tespitler	Durum analizi sonuçlarından elde edilmiş ve belirlenen hedefe gerekçe olabilecek en fazla beş maddeye yer verilir.
İhtiyaçlar	Tespit edilen ihtiyaç ya da sorun alanlarına yönelik ortaya konulan çözümleri içeren en fazla beş maddeye yer verilir.

Amaç 1	Öğrencilerin eğitim ve öğretime etkin katılımlarıyla eğitim öğretim sürecini tamamlamalarını sağlamak.									
Hedef 1.2	Öğrencilerin ders dışı etkinliklere katılımları artırılabilecektir.									
Performans Göstergeleri	Hedefe Etkisi*	Başlangıç Değeri**	2024	2025	2026	2027	2028	İzleme Sıklığı	Rapor Sıklığı	
PG1.2.1. Bir eğitim ve öğretim yılında bilimsel, sosyal, kültürel, sanatsal ve sportif alanlarda faaliyetlere katılan öğrenci oranı (%)	50	%10	15	20	25	30	50	6 ay	12 ay	
PG1.2.2. Yerel, ulusal ve uluslararası etkinliklere (proje, yarışma vb.) katılan öğrenci oranı (%)	50	%1	2	3	4	5	6	6 ay	12 ay	
Koordinatör Birim	Hedefin gerçekleşmesi ile ilgili tüm faaliyetlerin koordine edilmesinden sorumlu olan tek bir birimdir (Okul/kurumun idaresi, rehberlik servisi, zümre başkanları vb. gibi).									
İş birliği Yapılacak Birimler	Hedefin gerçekleşmesi ile ilgili faaliyetlerin gerçekleştirilmesinde sorumlulukları olan birimlerdir.									
Riskler	Hedefin gerçekleşmesini etkileyebilecek en fazla beş riske yer verilir.									
Stratejiler	Hedeflerin nasıl gerçekleştirileceğine yönelik en fazla beş stratejiye maddeler hâlinde yer verilir.									
	<p>S1. Bilimsel, Sosyal, kültürel, sanatsal ve sportif alanlarda kurum içi ve kurum dışı düzenlenen faaliyetler artırılabilecektir.</p> <p>S2. Okul içinde başarıyı teşvik edecek yarışmalar düzenlenerek öğrencilerin ödüllendirilmesi sağlanacaktır.</p> <p>S3. Öğrencilerin yerel, ulusal ve uluslararası etkinliklere (proje, yarışma vb.) katılmaları teşvik edilecektir.</p> <p>S4. Öğrenciler için bilimsel, sosyal, kültürel, sanatsal ve sportif faaliyetler</p>									

	düzenlenmesi için kurum, kuruluş, sivil toplum kuruluşları vb. ile iş birliği yapılacaktır.
Maliyet Tahmini	Hedefin gerçekleşmesine ilişkin ihtiyaç duyulan toplam tahmini maliyete yer verilir.
Tespitler	Durum analizi sonuçlarından elde edilmiş ve belirlenen hedefe gerekebilecek en fazla beş maddeye yer verilir.
İhtiyaçlar	Tespit edilen ihtiyaç ya da sorun alanlarına yönelik ortaya konulan çözümleri içeren en fazla beş maddeye yer verilir.

Amaç 2	Öğrencilerin gelişimlerini bir bütün olarak desteklenmesini, ilgi, yetenek, değer, tutum ve kişilik özelliklerini keşfetmesini sağlamak.									
Hedef 2.1	Öğrencilerin bir bütün olarak gelişimlerini desteklemek ve gelişimlerini olumsuz yönde etkileyebilecek risk etmenlerini azaltmak, koruyucu etmenleri artırmak amacıyla çalışmalar yürütülecektir.									
Performans Göstergeleri	Hedefe Etkisi*	Başlangıç Değeri**	2024	2025	2026	2027	2028	İzleme Sıklığı	Rapor Sıklığı	
PG 2.1.1 Sosyal duygusal gelişim alanına yönelik çalışma yapılan öğrenci oranı	33	2	2	3	4	5	7	6 ay	12 ay	
PG 2.1.2. Akademik gelişim alanına yönelik çalışma yapılan öğrenci oranı	33	1	2	5	10	12	15	6 ay	12 ay	
PG 2.1.3. Kariyer gelişim alanına yönelik çalışma yapılan öğrenci oranı	34	0	1	2	3	4	5	6 ay	12 ay	
Koordinatör Birim	Hedefin gerçekleşmesi ile ilgili tüm faaliyetlerin koordine edilmesinden sorumlu olan tek bir birimdir (Okul/kurumun idaresi, rehberlik servisi, zümre başkanları vb. gibi).									
İş birliği Yapılacak Birimler	Hedefin gerçekleşmesi ile ilgili faaliyetlerin gerçekleştirilmesinde sorumlulukları olan birimlerdir.									
Riskler	Hedefin gerçekleşmesini etkileyebilecek en fazla beş riske yer verilir.									
Stratejiler	Hedeflerin nasıl gerçekleştirileceğine yönelik en fazla beş stratejiye maddeler hâlinde yer verilir. S1. Rehberlik ihtiyacı belirleme anketi sonuçlarından yararlanarak gelişim alanlarına yönelik öğrencilerle yürütülecek çalışmalar belirlenecektir. S2. Belirlenen çalışmalar okul rehberlik ve psikolojik danışma programı kapsamında uygulanacaktır.									
Maliyet Tahmini	Hedefin gerçekleşmesine ilişkin ihtiyaç duyulan toplam tahmini maliyete yer verilir.									

Tespitler	Durum analizi sonuçlarından elde edilmiş ve belirlenen hedefe gerekçe olabilecek en fazla beş maddeye yer verilir.
İhtiyaçlar	Tespit edilen ihtiyaç ya da sorun alanlarına yönelik ortaya konulan çözümleri içeren en fazla beş maddeye yer verilir.

Amaç 2	Öğrencilerin gelişimlerini bir bütün olarak desteklenmesini, ilgi, yetenek, değer, tutum ve kişilik özelliklerini keşfetmesini sağlamak.									
Hedef 2.2	Öğrencilerin gelişimlerini olumsuz yönde etkileyebilecek problemlerin çözümüne yardımcı olmak amacıyla çalışmalar yürütülecektir.									
Performans Göstergeleri	Hedefe Etkisi*	Başlangıç Değeri**	2024	2025	2026	2027	2028	İzleme Sıklığı	Rapor Sıklığı	
PG 2.2.1 Bireysel psikolojik danışma yapılan öğrenci oranı	50	3	4	5	6	7	8	6 ay	12 ay	
PG 2.2.2. Psikososyal müdahale kapsamında çalışma yapılan öğrenci oranı	50	1	1	2	4	6	8	6 ay	12 ay	
Koordinatör Birim	Hedefin gerçekleşmesi ile ilgili tüm faaliyetlerin koordine edilmesinden sorumlu olan tek bir birimdir (Okul/kurumun idaresi, rehberlik servisi, zümre başkanları vb. gibi).									
İş birliği Yapılacak Birimler	Hedefin gerçekleşmesi ile ilgili faaliyetlerin gerçekleştirilmesinde sorumlulukları olan birimlerdir.									
Riskler	Hedefin gerçekleşmesini etkileyebilecek en fazla beş riske yer verilir.									
Stratejiler	Hedeflerin nasıl gerçekleştirileceğine yönelik en fazla beş stratejiye maddeler hâlinde yer verilir. S1 Okul risk haritaları sonuçları doğrultusunda çalışma yapılması gereken öğrenciler belirlenecektir. S2 Belirlenen öğrencilerle bireysel veya grupta çalışmalar yürütülecektir.									
Maliyet Tahmini	Hedefin gerçekleşmesine ilişkin ihtiyaç duyulan toplam tahmini maliyete yer verilir.									
Tespitler	Durum analizi sonuçlarından elde edilmiş ve belirlenen hedefe gerekçe olabilecek en fazla beş maddeye yer verilir.									
İhtiyaçlar	Tespit edilen ihtiyaç ya da sorun alanlarına yönelik ortaya konulan çözümleri içeren en fazla beş maddeye yer verilir.									

Amaç 3	Yönetici, öğretmen ve diğer personelin bilgi, beceri ve mesleki yeterliliklerini geliştirmeleri için eğitim almaları sağlanacaktır.								
Hedef 3.1	Okuldaki yönetici ve öğretmenlerin bilgi, beceri ve mesleki yeterliliklerinin artırılmasına yönelik çalışmalar yapılacaktır.								
Performans Göstergeleri	Hedefe Etkisi*	Başlangıç Değeri**	2024	2025	2026	2027	2028	İzleme Sıklığı	Rapor Sıklığı
PG 3.1.1 Düzenlenen eğitim sayısı	50	0	1	2	3	4	5	6 ay	12 ay
PG 3.1.2 Eğitime katılan yönetici ve öğretmen sayısı	50	0	10	12	15	17	20	6 ay	12 ay
Koordinatör Birim	Hedefin gerçekleşmesi ile ilgili tüm faaliyetlerin koordine edilmesinden sorumlu olan tek bir birimdir (Okul/kurumun idaresi, rehberlik servisi, zümre başkanları vb. gibi).								
İş birliği Yapılacak Birimler	Hedefin gerçekleşmesi ile ilgili faaliyetlerin gerçekleştirilmesinde sorumlulukları olan birimlerdir.								
Riskler	Hedefin gerçekleşmesini etkileyebilecek en fazla beş riske yer verilir.								
Stratejiler	S1 Yönetici ve öğretmenlerin bilgi, beceri ve mesleki yeterliliklerinin geliştirilmesine yönelik fırsatlar sağlanacaktır.								
Maliyet Tahmini	Hedefin gerçekleşmesine ilişkin ihtiyaç duyulan toplam tahmini maliyete yer verilir.								
Tespitler	Durum analizi sonuçlarından elde edilmiş ve belirlenen hedefe gerekebilecek en fazla beş maddeye yer verilir.								
İhtiyaçlar	Tespit edilen ihtiyaç ya da sorun alanlarına yönelik ortaya konulan çözümleri içeren en fazla beş maddeye yer verilir.								

Amaç 3	Yönetici, öğretmen ve diğer personelin bilgi, beceri ve mesleki yeterliliklerini geliştirmeleri için eğitim almaları sağlanacaktır.								
Hedef 3.2	Ailelere yönelik bilgi, beceri ve tutumların geliştirilmesine yönelik çalışmalar yapılacaktır.								
Performans Göstergeleri	Hedefe Etkisi*	Başlangıç Değeri**	2024	2025	2026	2027	2028	İzleme Sıklığı	Rapor Sıklığı
PG 3.2.1 Düzenlenen eğitim sayısı	50	0	1	2	3	4	5	6 ay	12 ay
PG 3.2.2 Eğitime katılan kişi sayısı	50	0	5	10	15	20	25	6 ay	12 ay
Koordinatör Birim	Hedefin gerçekleşmesi ile ilgili tüm faaliyetlerin koordine edilmesinden sorumlu olan tek bir birimdir (Okul/kurumun idaresi, rehberlik servisi, zümre başkanları vb. gibi).								

İş birliği Yapılacak Birimler	Hedefin gerçekleşmesi ile ilgili faaliyetlerin gerçekleştirilmesinde sorumlulukları olan birimlerdir.
Riskler	Hedefin gerçekleşmesini etkileyebilecek en fazla beş riske yer verilir.
Stratejiler	S1 Eğitimlerin düzenlenmesine ilişkin ilgili kurum ve kuruluşlarla iş birliği yapılacaktır.
Maliyet Tahmini	Hedefin gerçekleşmesine ilişkin ihtiyaç duyulan toplam tahmini maliyete yer verilir.
Tespitler	Durum analizi sonuçlarından elde edilmiş ve belirlenen hedefe gerekçe olabilecek en fazla beş maddeye yer verilir.
İhtiyaçlar	Tespit edilen ihtiyaç ya da sorun alanlarına yönelik ortaya konulan çözümleri içeren en fazla beş maddeye yer verilir.

Amaç 3	Yönetici, öğretmen ve diğer personelin bilgi, beceri ve mesleki yeterliliklerini geliştirmeleri için eğitim almaları sağlanacaktır.								
Hedef 3.3	Okuldaki diğer personelin özel eğitim alanında bilgi ve farkındalıklarının artırılmasına yönelik çalışmalar yapılacaktır.								
Performans Göstergeleri	Hedefe Etkisi*	Başlangıç Değeri**	2024	2025	2026	2027	2028	İzleme Sıklığı	Rapor Sıklığı
PG 4.3.1 Verilen eğitim sayısı	50	1	2	2	3	4	5	6 ay	12 ay
PG 4.3.2 Eğitime katılan personel sayısı	50	3	5	6	8	10	15	6 ay	12 ay
Koordinatör Birim	Hedefin gerçekleşmesi ile ilgili tüm faaliyetlerin koordine edilmesinden sorumlu olan tek bir birimdir (Okul/kurumun idaresi, rehberlik servisi, zümre başkanları vb. gibi).								
İş birliği Yapılacak Birimler	Hedefin gerçekleşmesi ile ilgili faaliyetlerin gerçekleştirilmesinde sorumlulukları olan birimlerdir.								
Riskler	Hedefin gerçekleşmesini etkileyebilecek en fazla beş riske yer verilir.								
Stratejiler	S1 Eğitimlerin düzenlenmesine ilişkin ilgili kurum ve kuruluşlarla iş birliği yapılacaktır.								
Maliyet Tahmini	Hedefin gerçekleşmesine ilişkin ihtiyaç duyulan toplam tahmini maliyete yer verilir.								
Tespitler	Durum analizi sonuçlarından elde edilmiş ve belirlenen hedefe gerekçe olabilecek en fazla beş maddeye yer verilir.								

İhtiyaçlar	Tespit edilen ihtiyaç ya da sorun alanlarına yönelik ortaya konulan çözümleri içeren en fazla beş maddeye yer verilir.
-------------------	---

Amaç 4	Okul ve kurumların eğitim ve öğretime katılımını arttırmak amacıyla bölgesel (yerel), ulusal ve uluslararası proje, araştırma, yarışma ve etkinliklere katılımı artırılacaktır.									
Hedef 4.1	Okuldaki diğer personelin özel eğitim alanında bilgi ve farkındalıklarının artırılmasına yönelik çalışmalar yapılacaktır.									
Performans Göstergeleri	Hedefe Etkisi*	Başlangıç Değeri**	2024	2025	2026	2027	2028	İzleme Sıklığı	Rapor Sıklığı	
PG4.1.1 Hazırlanan ve başvuru yapılan proje sayısı	25	2	2	2	3	3	4	6 ay	12 ay	
PG4.1.2 Onay alan proje sayısı	25	1	1	1	2	2	3	6 ay	12 ay	
PG4.1.3 Proje eğitimine katılan personel sayısı	25	1	2	2	3	4	5	6 ay	12 ay	
PG4.1.4 Katılım sağlanan yarışma ve etkinlik sayısı	25	1	2	3	4	5	7	6 ay	12 ay	
Koordinatör Birim	Hedefin gerçekleşmesi ile ilgili tüm faaliyetlerin koordine edilmesinden sorumlu olan tek bir birimdir (Okul/kurumun idaresi, rehberlik servisi, zümre başkanları vb. gibi).									
İş birliği Yapılacak Birimler	Hedefin gerçekleşmesi ile ilgili faaliyetlerin gerçekleştirilmesinde sorumlulukları olan birimlerdir.									
Riskler	Hedefin gerçekleşmesini etkileyebilecek en fazla beş riske yer verilir.									
Stratejiler	S1 Okullarda görev yapan personelin proje hazırlama konusundaki yeterlilikleri artırılacaktır.									
Maliyet Tahmini	Hedefin gerçekleşmesine ilişkin ihtiyaç duyulan toplam tahmini maliyete yer verilir.									
Tespitler	Durum analizi sonuçlarından elde edilmiş ve belirlenen hedefe gerekçe olabilecek en fazla beş maddeye yer verilir.									
İhtiyaçlar	Tespit edilen ihtiyaç ya da sorun alanlarına yönelik ortaya konulan çözümleri içeren en fazla beş maddeye yer verilir.									

Amaç 5	Okulun eğitimin temel ilkeleri doğrultusunda niteliğini arttırmak amacıyla kurumsal kapasite geliştirilecektir.								
Hedef 5.1	Eğitim ve öğretimin sağlıklı ve güvenli bir ortamda gerçekleştirilmesi için okul sağlığı ve güvenliği geliştirilecektir.								
Performans Göstergeleri	Hedefe Etkisi*	Başlangıç Değeri**	2024	2025	2026	2027	2028	İzleme Sıklığı	Rapor Sıklığı
PG 5.1.1. Okulda yaşanan kaza sayısı	15	5	4	4	3	3	2	6 ay	12 ay
PG 5.1.2. Bağımlılıkla mücadele ile ilgili konularda eğitim alan öğrenci ve öğretmen sayısı	15	10	15	20	25	30	35	6 ay	12 ay
PG.5.1.3. Akran zorbalığı ve siber zorbalıkla ilgili konularda eğitim alan öğretmen, öğrenci ve veli sayısı	15	15	20	25	30	35	40	6 ay	12 ay
PG 5.1.4. Sağlıklı beslenme ve obezite ile ilgili konularda verilen eğitim alan öğrenci, öğretmen ve veli sayısı	15	15	20	25	30	35	40	6 ay	12 ay
PG 5.1.5. Hijyen, gıda güvenliği, bulaşıcı hastalıklar ile ilgili konularda verilen eğitim alan öğrenci, öğretmen ve personel sayısı	10	15	20	25	30	35	40	6 ay	12 ay
PG 5.1.6. Sivil savunma eğitimlerine katılan öğrenci ve öğretmen sayısı	10	10	15	20	25	30	35	6 ay	12 ay
PG 5.1.7. Afet ve acil durum tatbikat sayısı	10	1	2	3	4	5	6	6 ay	12 ay
Koordinatör Birim	Hedefin gerçekleşmesi ile ilgili tüm faaliyetlerin koordine edilmesinden sorumlu olan tek bir birimdir (Okul/kurumun idaresi, rehberlik servisi, zümre başkanları vb. gibi).								
İş birliği Yapılacak Birimler	Hedefin gerçekleşmesi ile ilgili faaliyetlerin gerçekleştirilmesinde sorumlulukları olan birimlerdir.								
Riskler	Hedefin gerçekleşmesini etkileyebilecek en fazla beş riske yer verilir.								
Stratejiler	S.1. Eğitim ortamları iş sağlığı ve güvenliği önermesine uygun hâle getirilecektir. S.2. Öğrenci, öğretmen ve velilerde farkındalık oluşturmak için bağımlılıkla mücadele, akran zorbalığı, siber zorbalık, sağlıklı beslenme ve obezite, hijyen, bulaşıcı hastalıklar ve gıda güvenliği gibi konularda alan uzmanları ile iş birliğinde eğitimler düzenlenecektir. S.3. Doğa, insan ve teknoloji kaynaklı (deprem, sel, heyelan, yangın, çığ ve salgın hastalıklar vd.) afetlere karşı gerekli tedbirlerin alınması için çalışmalar yapılacaktır.								
Maliyet Tahmini	Hedefin gerçekleşmesine ilişkin ihtiyaç duyulan toplam tahmini maliyete yer verilir.								

Tespitler	Durum analizi sonuçlarından elde edilmiş ve belirlenen hedefe gerekçe olabilecek en fazla beş maddeye yer verilir.
İhtiyaçlar	Tespit edilen ihtiyaç ya da sorun alanlarına yönelik ortaya konulan çözümleri içeren en fazla beş maddeye yer verilir.

Amaç 5	Okulun amaçlarına ulaşmasını sağlayacak kurumsal imkân ve yetkinlikler verimli ve sürdürülebilir bir şekilde geliştirilecektir.									
Hedef 5.2	İklim değişikliğinin olumsuz etkilerini azaltmak ve çevresel sürdürülebilirliği sağlamak için tasarruf tedbirleri kapsamında enerji verimliliği artırılacaktır.									
Performans Göstergeleri	Hedefe Etkisi*	Başlangıç Değeri**	2024	2025	2026	2027	2028	İzleme Sıklığı	Rapor Sıklığı	
PG5.2.1. Elektrik tüketimi miktarı (kw)	15	112.800	110.000	109.000	108.000	107.000	105.000	6 ay	12 ay	
PG5.2.2 Su tüketim miktarı (m3)	15	2400	2200	2100	2050	2000	1900	6 ay	12 ay	
PG5.2.3.Doğalgaz tüketim miktarı (m3/lt/kg)	15	27000	26000	25000	24000	23000	22000	6 ay	12 ay	
PG3.5.4. Temiz ve sürdürülebilir enerji kaynaklarından sağlanan enerji miktarı (kw)	15	10	20	30	40	50	60	6 ay	12 ay	
Koordinatör Birim	Hedefin gerçekleşmesi ile ilgili tüm faaliyetlerin koordine edilmesinden sorumlu olan tek bir birimdir (Okul/kurumun idaresi, rehberlik servisi, zümre başkanları vb. gibi).									
İş birliği Yapılacak Birimler	Hedefin gerçekleşmesi ile ilgili faaliyetlerin gerçekleştirilmesinde sorumlulukları olan birimlerdir.									
Riskler	Hedefin gerçekleşmesini etkileyebilecek en fazla beş riske yer verilir.									
Stratejiler	S1. Okul elektrik, su ve yakıt tüketimi miktar ve tutar olarak izlenerek tüketimi artıran unsurlar araştırılacak ve verimliliği artıracak tedbirler alınacaktır. S2. Tasarruf tedbirleri kapsamında enerji verimliliği ile ilgili farkındalık çalışmaları yapılacaktır. S3. Enerji tasarrufunun sağlanması için atölye ve laboratuvarlarda tedbir alınmasına yönelik çalışmalar yapılacaktır. S4. Enerji tasarrufuna yönelik proje geliştirilecektir. S5. Temiz ve sürdürülebilir enerji kaynaklarından daha fazla yararlanmak için çalışmalar yapılacaktır.									
Maliyet Tahmini	Hedefin gerçekleşmesine ilişkin ihtiyaç duyulan toplam tahmini maliyete yer verilir.									

Tespitler	Durum analizi sonuçlarından elde edilmiş ve belirlenen hedefe gerekçe olabilecek en fazla beş maddeye yer verilir.
İhtiyaçlar	Tespit edilen ihtiyaç ya da sorun alanlarına yönelik ortaya konulan çözümleri içeren en fazla beş maddeye yer verilir.

4.2-Stratejilerin Belirlenmesi

Stratejiler, okul/kurumun hedeflerine nasıl ulaşılacağını gösteren kararlar bütünüdür. İyi belirlenmiş stratejiler olmaksızın hedefleri etkili bir biçimde uygulamaya geçirmek mümkün değildir. Stratejiler, hedeflere yönelik belirlenir. Bir hedef için alternatif stratejiler değerlendirilerek bunlar arasından en fazla beş tanesine planda yer verilir. Stratejiler oluşturulurken okul/kurumun kaynakları ve farklı alanlardaki yetkinliği göz önünde bulundurulur. Stratejiler, hedeflerin hangi faaliyetlerle uygulamaya geçirileceğinin çerçevesini çizer.

Stratejiler oluşturulurken cevaplanması gereken sorular:

- Hedeflere ulaşmada karşılaşılabilecek sorunlar nelerdir?
- Hedeflere ulaşmak için izlenebilecek alternatif yol ve yöntemler nelerdir?
- Alternatiflerin maliyetleri ile olumlu ve olumsuz yönleri nelerdir?

4.3-Maliyetlendirme

Stratejik planda belirlenen hedeflerin plan dönemi için tahmini maliyeti tespit edilir. Hedeflere plan döneminden önce erişilmesi öngörülüyorsa, maliyetler daha kısa bir zaman dilimini kapsayabilir.

Tahmini Maliyetler Tablosunda gösterilen maliyetler ile tahmin edilen kaynakların uyumlu olması gerekir. Ancak öngörülen kaynakların öngörülen maliyetlerin tahsis edilen kaynakları aşması durumunda hedef ve stratejilerin:

- Daha düşük maliyetli olanları seçilebilir
- Zamanlaması değiştirilebilir, kapsamı küçültülebilir.
- Önceliklendirmeye bazılarında vazgeçilebilir.
- Önceliklendirme yapılırken Millî Eğitim Bakanlığı, İl/İlçe Millî Eğitim Müdürlüğü Stratejik Planları esas alınır.

Tablo 26. Tahmini Maliyet Tablosu

	2024	2025	2026	2027	2028	Toplam Maliyet
Amaç 1	22.000,00	25.000,00	29.000,00	33.000,00	36.500,00	145.500,00
Hedef 1.1	10.000,00	11.000,00	13.000,00	15.000,00	17.000,00	66.000,00
Hedef 1.2	12.000,00	14.000,00	16.000,00	18.000,00	19.500,00	79.500,00
Amaç 2	12.000,00	14.000,00	16.500,00	20.000,00	22.000,00	84.500,00
Hedef 2.1	7.000,00	8.000,00	9.000,00	11.000,00	12.000,00	47.000,00
Hedef 2.2	5.000,00	6.000,00	7.500,00	9.000,00	10.000,00	37.500,00
Amaç 3	10.500,00	14.000,00	17.500,00	23.500,00	26.000,00	89.500,00
Hedef 3.1	3.000,00	4.000,00	5.000,00	6.000,00	7.000,00	25.000,00
Hedef 3.2	4.000,00	5.000,00	6.500,00	7.500,00	9.000,00	32.000,00
Hedef 3.3	3.500,00	5.000,00	6.000,00	8.000,00	10.000,00	32.500,00
Amaç 4	10.000,00	11.000,00	13.000,00	15.000,00	17.000,00	66.000,00
Hedef 4.1	10.000,00	11.000,00	13.000,00	15.000,00	17.000,00	66.000,00
Amaç 5	5.000,00	7.000,00	9.500,00	11.500,00	14.000,00	47.000,00
Hedef 5.1	1.000,00	2.000,00	3.000,00	4.000,00	5.000,00	15.000,00
Hedef 5.2	4.000,00	5.000,00	6.500,00	7.500,00	9.000,00	32.000,00
TOPLAM	59.500,00	71.000,00	85.500,00	103.000,00	115.000,00	432.000,00

5.İZLEME VE DEĞERLENDİRME

Okulumuz Stratejik Planı izleme ve değerlendirme çalışmalarında 5 yıllık Stratejik Planın izlenmesi ve 1 yıllık gelişim planının izlenmesi olarak ikili bir ayrıma gidilecektir.

Stratejik planın izlenmesinde 6 aylık dönemlerde izleme yapılacak denetim birimleri, il ve ilçe millî eğitim müdürlüğü ve Bakanlık denetim ve kontrollerine hazır halde tutulacaktır.

Stratejik Planın uygulanmasında yürütme ekipleri ve eylem sorumlularıyla toplantılar yapılacaktır. Toplantıda yapılanlar ve sonraki aylarda yapılacaklar görüşülüp karara bağlanacaktır.